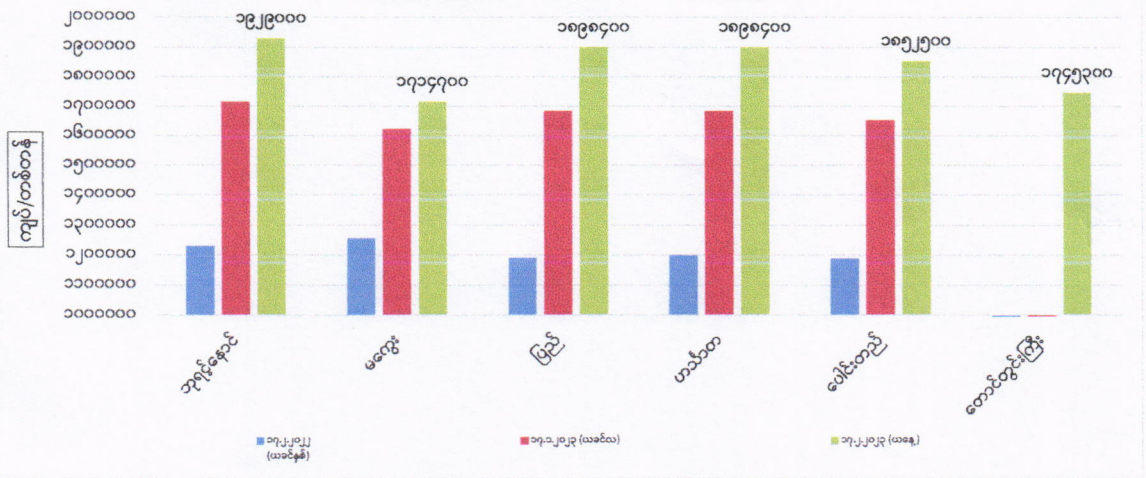
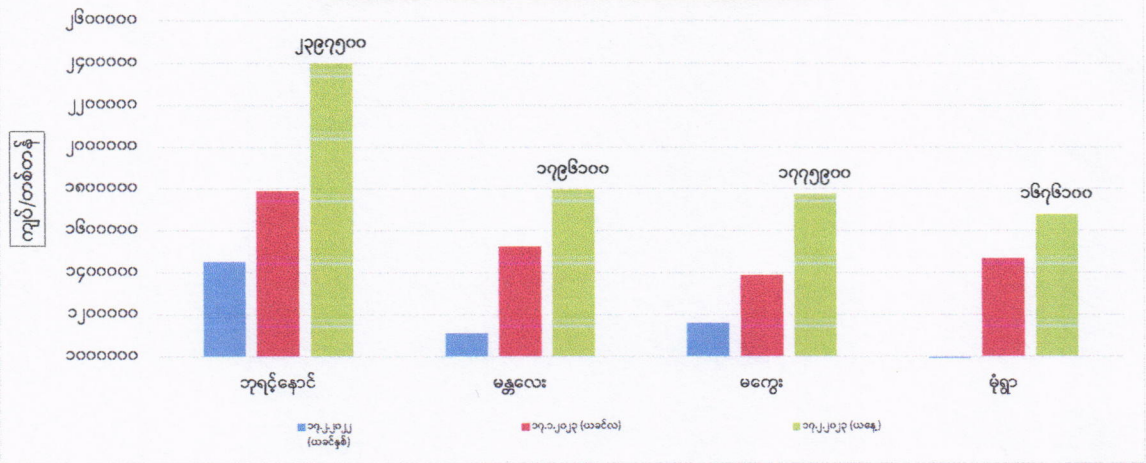


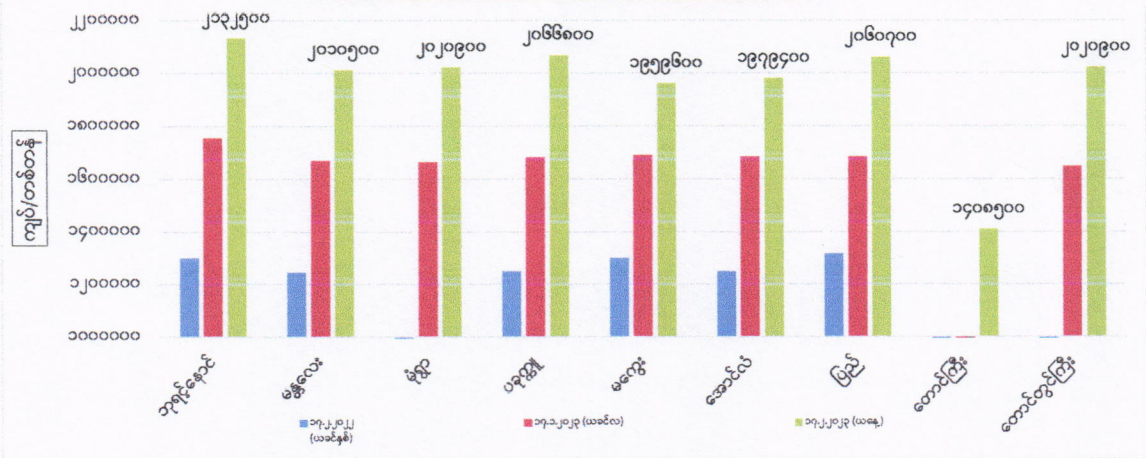
ကုန်စည်ခိုင်အလိုက် မတ်ပဲ ပြည်တွင်း တစ်တန်ဈေးနှုန်းများ



ကုန်စည်ခိုင်အလိုက် ပဲတီစိမ်း ပြည်တွင်း တစ်တန်ဈေးနှုန်းများ



ကုန်စည်ခိုင်အလိုက် ပဲစဉ်း ပြည်တွင်း တစ်တန်ဈေးနှုန်းများ



ကုန်စည်ခိုင်အလိုက် မတ်ပဲ ( Raw ) တစ်တန် ဈေးနှုန်းများ ဖြစ်ပေါ်မှု နှိုင်းယှဉ်ချက်ဇယား

ရေတွက်ပုံ - ကျပ်/တန်

စဉ်	ကုန်စည်ခိုင်အမည်	ယနေ့ ၁၇.၂.၂၀၂၃	ယခင်နေ့ ၁၆.၂.၂၀၂၃	နှိုင်းယှဉ်ချက်	သုံးသပ်ချက်
၁	ဘုရင့်နောင်ကုန်စည်ခိုင်	၁၉၂၉၀၀၀	၁၉၂၅၉၀၀	↑ ၃၁၀၀	ဘုရင့်နောင်ကုန်စည်ခိုင်တွင် ဈေးနှုန်းမြင့်တက်နေပြီး မကွေး၊ ပြည်၊ ဟင်္သာတ၊ ပေါင်းတည်နှင့် တောင်တွင်းကြီးကုန်စည်ခိုင်တို့တွင် ဈေးနှုန်းများတည်ငြိမ်နေကြောင်း သိရှိရပါသည်။
၂	မကွေးကုန်စည်ခိုင်	၁၇၁၄၇၀၀	၁၇၁၄၇၀၀	■ -	
၃	ပြည်ကုန်စည်ခိုင်	၁၈၉၈၄၀၀	၁၈၉၈၄၀၀	■ -	
၄	ဟင်္သာတကုန်စည်ခိုင်	၁၈၉၈၄၀၀	၁၈၉၈၄၀၀	■ -	
၅	ပေါင်းတည်ကုန်စည်ခိုင်	၁၈၅၂၅၀၀	၁၈၅၂၅၀၀	■ -	
၆	တောင်တွင်းကြီးကုန်စည်ခိုင်	၁၇၄၅၃၀၀	၁၇၄၅၃၀၀	■ -	

ကုန်စည်ခိုင်အလိုက် ပဲတီစိမ်းတစ်တန်ဈေးနှုန်းများ ဖြစ်ပေါ်မှု နှိုင်းယှဉ်ချက်ဇယား

စဉ်	ကုန်စည်ခိုင်အမည်	ယနေ့ ၁၇.၂.၂၀၂၃	ယခင်နေ့ ၁၆.၂.၂၀၂၃	နှိုင်းယှဉ်ချက်	သုံးသပ်ချက်
၁	ဘုရင့်နောင်ကုန်စည်ခိုင်(ခရမ်းရွှေဝါ)	၂၃၉၇၅၀၀	၂၃၉၇၅၀၀	■ -	ဘုရင့်နောင်၊ မကွေးနှင့် မုံရွာကုန်စည်ခိုင်တို့တွင် ဈေးနှုန်းများတည်ငြိမ်နေပြီး မန္တလေးကုန်စည်ခိုင် တွင် ဈေးနှုန်းမြင့်တက်နေကြောင်း သိရှိရပါသည်။
၂	မန္တလေးကုန်စည်ခိုင်	၁၇၉၆၁၀၀	၁၇၄၁၆၀၀	↑ ၅၄၅၀၀	
၃	မကွေးကုန်စည်ခိုင်	၁၇၇၅၉၀၀	၁၇၇၅၉၀၀	■ -	
၄	မုံရွာကုန်စည်ခိုင်	၁၆၇၆၁၀၀	၁၇၇၂၉၀၀	■ -	

ကုန်စည်ခိုင်အလိုက် ပဲစဉ်းငုံတစ်တန်ဈေးနှုန်းများ ဖြစ်ပေါ်မှု နှိုင်းယှဉ်ချက်ဇယား

စဉ်	ကုန်စည်ခိုင်အမည်	ယနေ့ ၁၇.၂.၂၀၂၃	ယခင်နေ့ ၁၆.၂.၂၀၂၃	နှိုင်းယှဉ်ချက်	သုံးသပ်ချက်
၁	ဘုရင့်နောင်ကုန်စည်ခိုင်	၂၁၃၂၅၀၀	၂၀၉၈၀၀၀	↑ ၃၄၅၀၀	ဘုရင့်နောင်၊ မကွေးနှင့် အောင်လံကုန်စည်ခိုင်တို့တွင် ဈေးနှုန်းများ မြင့်တက်နေကြောင်း၊ မန္တလေးကုန်စည်ခိုင်တွင် ဈေးနှုန်းကျဆင်းနေပြီး မုံရွာ၊ ပခုက္ကူ၊ ပြည်၊ တောင်ကြီးနှင့် တောင်တွင်းကြီးကုန်စည်ခိုင်တို့တွင် ဈေးနှုန်းများတည်ငြိမ်နေကြောင်း သိရှိရပါသည်။
၂	မန္တလေးကုန်စည်ခိုင်	၂၀၁၀၅၀၀	၂၀၄၁၄၀၀	↓ -၃၀၉၀၀	
၃	မုံရွာကုန်စည်ခိုင်	၂၀၂၀၉၀၀	၂၀၀၅၆၀၀	■ -	
၄	ပခုက္ကူကုန်စည်ခိုင်	၂၀၅၇၆၀၀	၂၀၃၉၃၀၀	■ -	
၅	မကွေးကုန်စည်ခိုင်	၂၀၆၆၈၀၀	၂၀၂၀၉၀၀	↑ ၄၅၉၀၀	
၆	အောင်လံကုန်စည်ခိုင်	၂၀၆၀၇၀၀	၂၀၃၀၁၀၀	↑ ၃၀၆၀၀	
၇	ပြည်ကုန်စည်ခိုင်	၂၀၅၁၅၀၀	၂၀၅၁၅၀၀	■ -	
၈	တောင်ကြီးကုန်စည်ခိုင်	၁၄၀၈၅၀၀	၁၄၀၈၅၀၀	■ -	
၉	တောင်တွင်းကြီးကုန်စည်ခိုင်	၂၀၂၀၉၀၀	၂၀၂၀၉၀၀	■ -	